

T.C
KARAMÜRSEL KAYMAKAMLIđI
ATATÜRK ORTAOKULU MÜDÜRLÜđÜ



2024-2028 STRATEJİK PLANI



Eğ itimdir ki bir milleti ya hür bağımsız, şanlı, yüksek bir topluluk halinde yaşatır, ya da milleti esaret ve sefaletle terk eder.

M. Kemal Atatürk

Mustafa Kemal ATATÜRK

Okul/Kurum Bilgileri

İli: KOCAELİ		İlçesi: KARAMÜRSEL	
Adres:	Kayacık Mahallesi Hasan Oktay Sokak No:1	Coğrafi Konum (link)	http://meb.ai/U8trCvn
Telefon Numarası:	0(262)452 10 99	Faks Numarası:	0(262)452 32 29
e- Posta Adresi:	700348@meb.k12.tr	Web sayfası adresi:	https://karamurselataturkoo.meb.k12.tr/
Kurum Kodu:	700348	Öğretim Şekli:	Tam Gün

SUNUŞ

Zaman hızla akıp gidiyor, insanlar doğuyor, yaşıyor ve sonsuz hayat olan ahiret yurduna doğru hızlı adımlarla ilerliyoruz. Atalarımızın ve büyüklerimizin güzel bir sözü vardır: “Eğitime yapılan yatırım en önemli yatırımdır.” Hatta eskiler bir hikâyeye anlatırlar: “Zamanın birinde bir ülkede büyük bir savaş olur. Ülke yok olmak üzeredir. Hikâyeye bu ya, geride sadece on insan kalır o ülkeden. Kalan on kişinin en bilgisine sorulur. “Biz bittik ne yapalım” diye. Bilgin: “Okul yapın lütfen” der. Diğerleri: “Sayın bilge kişi biz bittik, yok olduk derken, siz okul yapın diye yol gösteriyorsunuz” der. Bilgin: “İnsanlığı yok olmaktan, ancak eğitime yapılan yatırım kurtarır” der. Modern ve çağdaş medeniyetlerin bu noktaya gelişinin yegâne unsuru, çocuklara ve eğitime verilen önemdir. Toplam kalite yöntemlerine ve etkili okul kavramlarına ulaşmak için değişime ve gelişime açık olmak gerekmektedir. Bu yolda en temel unsur da stratejik yaklaşımları okullarda en güzel şekilde uygulayabilme becerisidir.

Kaliteli ve verimli hizmet verebilmek, eğitimde çağdaş metotları yakalayabilmek adına okulların stratejik yönetim kurallarına uyması zorunluluk haline gelmiştir. Bu nedenle geleceğin planlanması, kaynakların stratejik önceliklere göre dağıtılması ve kaynak kullanım etkinliğinin izlenmesi gerekmektedir. Okulların hizmetlerini planlı olarak sunmaları, politika belirlemeleri, belirlenen politikaları uygulamaya geçirmeleri, bütçelendirmeleri, uygulamayı etkin olarak izlemeleri ve değerlendirmeleri için stratejik planı araç olarak benimsemelidir. Ayrıca hesap verilebilirlik ve şeffaflık kurumlarımızda kültür haline gelecektir.

Okulumuzda stratejik plan ile gelecek planlaması en güzel şekilde yapılmaktadır. Stratejik süreçler etkin bir şekilde izlenerek eğitimde yapılan hatalar minimuma indirilerek, yavrularımızı geleceğe en güzel şekilde hazırlamak kurumumuzun düsturu haline gelmektedir. Stratejik plan ve stratejik yönetim anlayışıyla tüm çalışanların fikir bazında ve uygulama alanında katılımları, katkıları olacağı için kurum kültürü oluşumuna önemli destek sağlayacaktır. Kurum kültürü ile başarılar artacak, ben anlayışı yerine biz anlayışı gelişecektir.

Karamürsel Atatürk Ortaokulu Müdürlüğü bu ilkeler ve planlamalar çerçevesinde 2024-2029 stratejik planını hazırlayarak uygulamaya geçirmiştir. Okulumuzun eğitim öğretimdeki başarısının, uygulamaya konulan Stratejik Plan ile artarak devam edeceğini düşünüyor; emeği geçen herkese sonsuz teşekkürlerimi sunuyorum.

Necmeddin ŞAHİN
Okul Müdürü

İÇİNDEKİLER

SUNUŞ.....	4
1. GİRİŞ VE STRATEJİK PLANIN HAZIRLIK SÜRECİ	7
1.1 Strateji Geliştirme Kurulu ve Stratejik Plan Ekibi	7
1.2 Planlama Süreci	7
2. DURUM ANALİZİ	9
2.1 Kurumsal Tarihçe.....	10
2.2 Uygulanmakta Olan Stratejik Planın Değerlendirilmesi.....	11
2.3 Mevzuat Analizi	14
2.4 Üst Politika Belgeleri Analizi	15
2.5 Faaliyet Alanları ile Ürün/Hizmetlerin Belirlenmesi.....	16
2.6 Paydaş Analizi.....	18
2.7 Kuruluş İçi Analiz	22
2.7.1 Teşkilat Şeması.....	22
2.7.2 İnsan Kaynakları.....	23
2.7.3 Teknolojik Düzey	27
2.7.4 Mali Kaynaklar.....	28
2.7.5 İstatistik Veriler	29
2.8 Çevre Analizi (PESTLE).....	31
2.9 Güçlü ve Zayıf Yönler ile Fırsatlar ve Tehditler (GZFT) Analizi.....	32
2.10 Tespit ve İhtiyaçların Belirlenmesi	33
3. GELECEĞE BAKIŞ	35
3.1 Misyon.....	35
3.2 Vizyon	35
3.3 Temel Değerler	35
3.4 Amaç, Hedef ve Performans Göstergesi ile Stratejiler	35
4. MALİYETLENDİRME.....	40
5. İZLEME VE DEĞERLENDİRME.....	41
EKLER:.....	Hata! Yer işareti tanımlanmamış.

1.BÖLÜM

GİRİŞ VE STRATEJİK PLANIN HAZIRLIK SÜRECİ

1. GİRİŞ VE STRATEJİK PLANIN HAZIRLIK SÜRECİ

1.1 Strateji Geliştirme Kurulu ve Stratejik Plan Ekibi

Stratejik Planlama çalışmaları, Millî Eğitim Bakanlığı Strateji Geliştirme Başkanlığının 2022-21 Sayılı Genelgesi gereğince başlatılmıştır.

Strateji Geliştirme Kurulu: Okul müdürünün başkanlığında, bir okul müdür yardımcısı, bir öğretmen ve okul/aile birliği başkanı ile bir yönetim kurulu üyesi olmak üzere 5 kişiden oluşan üst kurul kurulur.

Stratejik Plan Ekibi: Okul müdürü tarafından görevlendirilen ve üst kurul üyesi olmayan müdür yardımcısı başkanlığında, belirlenen öğretmenler ve gönüllü velilerden oluşur.

Tablo 1. Strateji Geliştirme Kurulu ve Stratejik Plan Ekibi Tablosu

Strateji Geliştirme Kurulu Bilgileri		Stratejik Plan Ekibi Bilgileri	
Adı Soyadı	Ünvanı	Adı Soyadı	Ünvanı
İsmail SATIR	Müdür Yardımcısı	İsmail SATIR	Müdür Yardımcısı
Murat HAKGÜDER	Öğretmen	Murat HAKGÜDER	Öğretmen
İsmail GÖKTAŞ	Öğretmen	Seda ÖZDOĞAN TURAN	Öğretmen
Şevval KAYA	Öğretmen	Büşra Hilal AYDIN	Öğretmen
Zehra GÜRSU	Öğretmen	Aynur BALOĞLU	Öğretmen
Leyla ŞENTÜRK	Öğretmen	Zülfıye KARABULUT	Öğretmen
Mustafa Kemal ÖZTÜRK	Öğretmen	Hande NAKİPOĞLU	Öğretmen

1.2 Planlama Süreci

2024-2028 dönemi stratejik plan hazırlanma süreci Strateji Geliştirme Kurulu ve Stratejik Plan Ekibi'nin oluşturulması ile başlamıştır. Ekip tarafından oluşturulan çalışma takvimi kapsamında ilk aşamada durum analizi çalışmaları yapılmış ve durum analizi aşamasında, paydaşlarımızın plan sürecine aktif katılımını sağlamak üzere paydaş anketi, toplantı ve görüşmeler yapılmıştır. Durum analizinin ardından geleceğe yönelim bölümüne geçilerek okulumuzun/kurumumuzun amaç, hedef, gösterge ve stratejileri belirlenmiştir.

2.BÖLÜM

DURUM ANALİZİ

2. DURUM ANALİZİ

Stratejik planlama sürecinin ilk adımı olan durum analizi, okulumuzun/kurumumuzun “neredeyiz?” sorusuna cevap vermektedir. Okulumuzun/kurumumuzun geleceğe yönelik amaç, hedef ve stratejiler geliştirebilmesi için öncelikle mevcut durumda hangi kaynaklara sahip olduğu ya da hangi yönlerinin eksik olduğu ayrıca, okulumuzun/kurumumuzun kontrolü dışındaki olumlu ya da olumsuz gelişmelerin neler olduğu değerlendirilmiştir. Dolayısıyla bu analiz, okulumuzun/kurumumuzun kendisini ve çevresini daha iyi tanınmasına yardımcı olacak ve stratejik planın sonraki aşamalarından daha sağlıklı sonuçlar elde edilmesini sağlayacaktır. Durum analizi bölümünde, aşağıdaki hususlarla ilgili analiz ve değerlendirmeler yapılmıştır;

- Kurumsal tarihçe
- Uygulanmakta olan planın değerlendirilmesi
- Mevzuat analizi
- Üst politika belgelerinin analizi
- Faaliyet alanları ile ürün ve hizmetlerin belirlenmesi
- Paydaş analizi
- Kuruluş içi analiz
- Dış çevre analizi (Politik, ekonomik, sosyal, teknolojik, yasal ve çevresel analiz)
- Güçlü ve zayıf yönler ile fırsatlar ve tehditler (GZFT) analizi
- Tespit ve ihtiyaçların belirlenmesi

2.1 Kurumsal Tarihçe

Okulumuz 1960–1961 Eğitim Öğretim Yılında Devlet tarafından 6 derslikli okul olarak inşa edilen binada eğitim-öğretime başlamıştır. Binada ayrıca 1 Müdür odası, 1 Öğretmenler odası da bulunmaktadır.

İlçemizin nüfus artışına paralel olarak, öğrenci sayısının artması sebebiyle 1978–1979 eğitim-öğretim yılında 5 derslik ilavesi daha yapılmıştır. Böylece 11 derslikli bir okul olarak eğitim-öğretime devam edilmiştir.

1995–1996 Eğitim-öğretim yılında 1. binanın devlet tarafından çatı, elektrik, kalorifer tesisatı ve ek bina olarak kantini yapılmıştır.

1997–1998 Eğitim Öğretim yılında 16.08.1997 tarihinde kabul edilen ve “İlköğretim ve Eğitim Kanunu, Milli Eğitim temel Kanunu, Milli Eğitim bakanlığının Teşkilat ve Görevleri Hakkında Kanunda Değişiklik yapılmasına dair çıkarılan 4306 sayılı kanunla kesintisiz 8 yıllık eğitime geçildikten sonra 2000–2001 eğitim öğretim yılında okul bahçesine 2 adet prefabrik derslik yapılmıştır.

2003–2004 Öğretim yılına kadar ikili eğitim-öğretim yapılmıştır. 2003–2004 Öğretim yılında binanın yetersizliği göz önüne alınarak yıkılması ve yeni bina yapılması kararı alınmıştır. Bu nedenle 2004 Ağustos ayında İlçemizde bulunan Necdet Calp İlköğretim Okulu binasına taşınmış ve 2004-2005 öğretim yılında normal öğretime geçilmiştir. 2005–2006 öğretim yılında aynı okulda eğitim ve öğretime devam edildi. Ancak aynı yıl Necdet Calp İlköğretim Okulu öğrenci sayısının artması ve dershanelerin yetersiz kalması nedeniyle okulumuz öğrencileri öğleden sonra eğitim öğretime devam ederek, tekrar ikili öğretime geçilmiştir. Yeni okul binamızın inşaatı 2006 Şubat ayında bitirildi. 2005–2006 Öğretim yılının 2. yarıyıl döneminde kendi okulumuzda normal eğitime geçilmiştir.

2012-2013 eğitim-öğretim yılında ise “İlköğretim ve Eğitim Kanunu ile Bazı Kanunlarda Değişiklik Yapılmasına dair” 6287 sayılı kanun (Kabul tarihi 30.03.2012) ile kademeli eğitime geçilmiştir. Bu eğitim-öğretim yılından itibaren İlkokul birinci sınıfa öğrenci kaydı yapılmamıştır. 2, 3 ve 4. Sınıf öğrencileri bünyemizde eğitim-öğretime devam etmişler. 2013-2014 eğitim-öğretim yılında okulumuzun bünyesinde bulunan 3 ve 4. Sınıf öğrencileri Amiral İlkokuluna aktarılmış, 4. Sınıf bitirenler ise okulumuza 5. Sınıf öğrencisi olarak kaydedilmişlerdir. Amiral İlkokulundaki 7 ve 8. Sınıf öğrencileri ise okulumuza nakledilmişlerdir. Böylece de okulumuz müstakil ortaokula dönüştürülmüştür. Şu anda ise sadece beşinci sınıfa öğrenci kaydı yapılmaktadır.

Okulumuz bugüne kadar eğitim ve öğretimde %99 civarında başarı seviyesi yakalamıştır. Okulumuzdan bugüne kadar çeşitli meslek dallarında yükseköğrenimini tamamlamış ve devam eden öğrencilerimiz bulunmaktadır. Mezun olan ve halen devam öğrencilerimizin başarı seviyeleri her yıl artarak devam etmektedir.

Kocaeli-Karamürsel Atatürk Ortaokulu’nda 1 Müdür, 2 Müdür Yardımcısı, 33 Branş Öğretmeni, 4 anasınıflı, 2 özel eğitim sınıfı olmak üzere toplam 42 idareci ve öğretmen bulunmaktadır.

2.2 Uygulanmakta Olan Stratejik Planın Değerlendirilmesi

MEB Strateji Geliştirme Başkanlığının yayınladığı 2010/14 sayılı genelge ile İlçe Milli Eğitim Müdürlüklerinin stratejik plan yapmaları zorunlu hale getirilmiştir. Bu genelge doğrultusunda stratejik planlama ekibi kurulmuş, 2019–2023 yıllarını kapsayan stratejik planını hazırlamış 03 Kasım 2019 tarihinde plan tamamlanarak yayınlanmıştır.

2019-2023 Stratejik Planı Mevcut Durum Analizi Raporu, Stratejik Plan Kitabı ve Performans Programı kitapçığı olmak üzere 3 kitaptan oluşmaktadır. Stratejik Plan Hazırlık Süreci Durum Analizi, Geleceğe Yönelim, Maliyetlendirme, İzleme Ve Değerlendirme, olmak üzere 5 bölümden oluşmaktadır.

Mevcut planda Durum Analizi, Paydaş Analizi, Yükümlülükler Ve Mevzuat Analizi, Kurum İçi Ve Dışı Analiz, Üst Politika Belgeleri ,GZFT(SWOT)Analizi, kullanılmıştır. 2019-2023 Stratejik Planı Yasal Yükümlükler Ve Mevzuat Analizi bölümü 652 sayılı Millî Eğitim Bakanlığının Teşkilat ve Görevleri Hakkında Kanun Hükmünde Kararname esaslarına göre belirlenmiştir. 2019-2023 Stratejik Planı Okulun Tarihiçesi, Okulun Mevcut Durumu, Paydaş Analizi, GZFT Analizi, Misyonumuz, Vizyonumuz, Temel Değerlerimiz, Eğitim ve Öğretime Erişim, Eğitim ve Öğretimde Kalitenin Arttırılması, Kurumsal Kapasite, Güvenlik, olmak üzere 11 faaliyet alanında gruplanmıştır.

2019-2023 stratejik planımız, Okul Müdürü Necmeddin ŞAHİN başkanlığında görevli öğretmenlerimizin katılımıyla yapılan toplantılarda, değerlendirilmiş ve sonuçları paylaşılmıştır. 2019-2023 stratejik planımızla birlikte hesap verilebilirlik anlayışı ile kaynakların etkili, ekonomik ve verimli bir şekilde elde edilmesi ve kullanılması sağlanmış, stratejik yönetim anlayışı kurum kültürü olarak benimsenmiştir. Planlama, çalışmaları izleme, değerlendirme ve denetleme süreçleri önem kazanmıştır.

Değerlendirme raporu, 2019-2023 Dönemi Stratejik Planının 2023 yılı hedeflere ve hedeflere ait performans göstergelerine ulaşma oranları dikkate alınarak hazırlanmıştır. Raporda; stratejik planda belirlenmiş olan amaç ve hedefler, sorumlu birim ve performans göstergeleri bazında değerlendirilmiştir ve her bir performans göstergesi için performans hesaplaması yüzde olarak hesaplanmıştır. Performans göstergelerine ilişkin değerlendirmeler; Her bir performans göstergesinin hedefe etkisi göz önünde bulundurularak hedef bazında performans hesaplaması yapılmıştır.

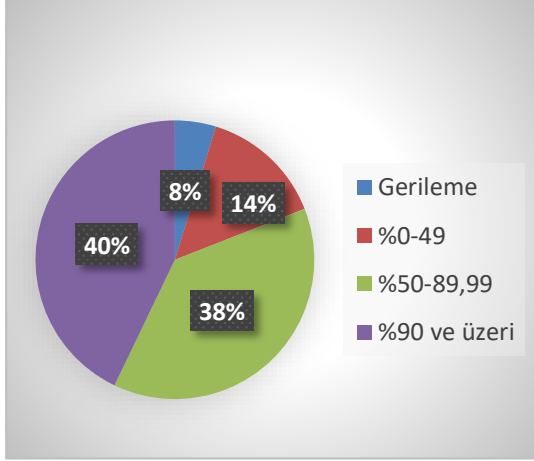
Hedef Performansının Hesaplanmasında Dikkat Edilen Hususlara Aşağıda Yer Verilmiştir:

- Tablolarda yer alan hedef performansları, performans göstergelerinin gerçekleşme

yüzdeleri tek tek hesaplandıktan sonra ilgili göstergenin hedefe olan etkisi bulunarak sonuçların toplanmasıyla elde edilmiştir.

• Bazı göstergelerin performansı yüzde 100'ü aşmıştır. Ancak hedef performansının ölçümünde bu değer 100 olarak dikkate alınmıştır. Böylece diğer göstergelerin hedefe etkisinin doğru hesaplanması sağlanmıştır.

• Bazı göstergelerin performansı negatif bir değer almıştır. Ancak hedef performansının ölçümünde bu değer 0 olarak dikkate alınmıştır. Böylece diğer göstergelerin hedefe etkisinin doğru hesaplanması sağlanmıştır.



Değerlendirmelerimiz sonucunda, hedef göstergelerimize etki eden önemli gelişmeler yaşandığını gözlemledik. Bu gelişmeler, planlarımızın bazı alanlarda başarısızlığa neden olmasına yol açtı. Bu kırılma noktalarını ayrıntılı olarak planımızın değerlendirme analizinde ele alacağız. Özellikle şu anahtar konuları vurgulayabiliriz:

Pandemi Süreci: COVID-19 pandemi, eğitim alanında büyük zorluklar yarattı. Dünya genelinde okulların kapanması veya sınırlı katılımı açık kalması, öğrenciler üzerinde olumsuz etkilere yol açtı.

Deprem Etkisi: Kahramanmaraş'ta yaşanan deprem, psikolojik ve sosyal hasara neden oldu ve öğrencilerin eğitimini olumsuz etkiledi.

Okul Kapanmaları: COVID-19 pandemi nedeniyle birçok ülkede okullar geçici olarak kapatılmış veya çevrimiçi eğitime geçilmiştir. Bu, öğrencilerin fiziksel olarak okula katılmamaları anlamına gelir.

Çevrimiçi Eğitim Uygulamaları: Pandemi sırasında öğrenciler, öğretmenler ve eğitim kurumları, çevrimiçi eğitim platformlarına daha fazla bağımlı hale gelmiştir.

Öğrenci Başarısındaki Dalgalanmalar: Pandemi nedeniyle öğrenci başarısı ve öğrenci notları dünya genelinde dalgalanmıştır. Online eğitim, öğrencilerin motivasyonunu ve öğrenme süreçlerini etkilemiştir.

Öğrenci Devamsızlığı: Okulların kapanması veya karışık eğitim modelleri, öğrenci devamsızlığı sorunlarına yol açmıştır. Bazı öğrenciler, çevrimiçi eğitime erişimde sorun yaşamıştır.

Bu faktörler, hedeflerimize ulaşma konusunda karşılaştığımız zorlukların altını çizmektedir. Bu nedenle, yeni plan döneminde bu zorlukların üstesinden gelmeyi ve daha etkili bir eğitim ortamı oluşturmayı hedeflemekteyiz.

Atatürk Ortaokulu 2019-2023 Stratejik Planı'nın gerçekleştirme durumu değerlendirildiğinde aşağıdaki konularda önemli iyileşmelerin sağlandığı görülmüştür:

İyileşmeler

- 1) Okul binasında ve fiziki mekanlarda iyileştirilmeler yapılmıştır.
- 2) Okul binasının iç ve dış temizliği sağlanmıştır.
- 3) Okul binasında öğrencilerin güvenlikleri sağlanmıştır.
- 4) Okul binası iş sağlığı ve güvenliği standartlarına uygun hale getirilmiştir.

Sorunlar

- 1) Okul giriş kapısında yoğun trafik olması.
- 2) Cuma günleri ilçe pazarı kurulması nedeniyle aşırı yaya ve araç yoğunluğu yaşanması.
- 3) Okul bahçesinin mahallede yaşayan gençler tarafından mesai saatleri dışında kullanılması ve kirletilmesi.
- 4) Okulun anayol kenarında olması nedeniyle gürültü kirliliğine maruz kalması.

2.3 Mevzuat Analizi

YASAL YÜKÜMLÜLÜK (GÖREVLER)	DAYANAK(KANUN, YÖNETMELİK, GENELGE, YÖNERGE)
Atama	657 Sayılı Devlet Memurları Kanunu Milli Eğitim Bakanlığına Bağlı Okul ve Kurumların Yönetici ve Öğretmenlerinin Norm Kadrolarına İlişkin Yönetmelik Milli Eğitim Bakanlığı Eğitim Kurumları Yöneticilerinin Atama ve Yer Değiştirmelerine İlişkin Yönetmelik Milli Eğitim Bakanlığı Öğretmenlerinin Atama ve Yer Değiştirme Yönetmeliği
Ödül, Disiplin	Devlet Memurları Kanunu 6528 Sayılı Milli Eğitim Temel Kanunu İle Bazı Kanun ve Kanun Hükmünde Kararnamelerde Değişiklik Yapılmasına Dair Kanun Milli Eğitim Bakanlığı Personeline Başarı, Üstün Başarı ve Ödül Verilmesine Dair Yönerge Milli Eğitim Bakanlığı Disiplin Amirleri Yönetmeliği
Okul Yönetimi	1739 Sayılı Milli Eğitim Temel Kanunu Milli Eğitim Bakanlığı İlköğretim Kurumları Yönetmeliği Milli Eğitim Bakanlığı Okul Aile Birliği Yönetmeliği Milli Eğitim Bakanlığı Eğitim Bölgeleri ve Eğitim Kurulları Yönergesi MEB Yönetici ve Öğretmenlerin Ders ve Ek Ders Saatlerine İlişkin Karar Taşınır Mal Yönetmeliği
Eğitim-Öğretim	Anayasa 1739 Sayılı Milli Eğitim Temel Kanunu 222 Sayılı İlköğretim ve Eğitim Kanunu 6287 Sayılı İlköğretim ve Eğitim Kanunu ile Bazı Kanunlarda Değişiklik Yapılmasına Dair Kanun Milli Eğitim Bakanlığı İlköğretim Kurumları Yönetmeliği Milli Eğitim Bakanlığı Eğitim Öğretim Çalışmalarının Planlı Yürütülmesine İlişkin Yönerge Milli Eğitim Bakanlığı Öğrenci Yetiştirme Kursları Yönergesi Milli Eğitim Bakanlığı Ders Kitapları ve Eğitim Araçları Yönetmeliği Milli Eğitim Bakanlığı Öğrencilerin Ders Dışı Eğitim ve Öğretim Faaliyetleri Hakkında Yönetmelik
Personel İşleri	Milli Eğitim Bakanlığı Personel İzin Yönergesi Devlet Memurları Tedavi ve Cenaze Giderleri Yönetmeliği Kamu Kurum ve Kuruluşlarında Çalışan Personelin Kılık Kıyafet Yönetmeliği Memurların Hastalık Raporlarını Verecek Hekim ve Sağlık Kurulları Hakkındaki Yönetmelik Milli Eğitim Bakanlığı Personeli Görevde Yükseltme ve Unvan Değişikliği Yönetmeliği Öğretmenlik Kariyer Basamaklarında Yükseltme Yönetmeliği
Mühür, Yazışma, Arşiv	Resmi Mühür Yönetmeliği Resmi Yazışmalarda Uygulanacak Usul ve Esaslar Hakkındaki Yönetmelik Milli Eğitim Bakanlığı Evrak Yönergesi Milli Eğitim Bakanlığı Arşiv Hizmetleri Yönetmeliği
Rehberlik ve Sosyal Etkinlikler	Milli Eğitim Bakanlığı Rehberlik ve Psikolojik Danışma Hizmetleri Yönet. Okul Spor Kulüpleri Yönetmeliği Milli Eğitim Bakanlığı İlköğretim ve Ortaöğretim Sosyal Etkinlikler Yönetmeliği
Öğrenci İşleri	Milli Eğitim Bakanlığı İlköğretim Kurumları Yönetmeliği Milli Eğitim Bakanlığı Demokrasi Eğitimi ve Okul Meclisleri Yönergesi Okul Servis Araçları Hizmet Yönetmeliği
İsim ve Tanıtım	Milli Eğitim Bakanlığı Kurum Tanıtım Yönetmeliği Milli Eğitim Bakanlığına Bağlı Kurumlara Ait Açma, Kapatma ve Ad Verme Yönetmeliği
Sivil Savunma	Sabotajlara Karşı Koruma Yönetmeliği Binaların Yangından Korunması Hakkındaki Yönetmelik Daire ve Müesseseler İçin Sivil Savunma İşleri Kılavuzu

2.4 Üst Politika Belgeleri Analizi

Üst politika belgelerinde Okulumuz görev alanına giren konular ayrıntılı olarak taranmış ve bu belgelerde yer alan politikalar dikkate alınmıştır. Stratejik plan çalışmaları kapsamında taranmış olan politika belgeleri aşağıda verilmiştir.

- 10. Kalkınma Planı
- Orta Vadeli Mali Plan
- Orta Vadeli Program
- 62. Hükümet Programı
- Bakanlık Mevzuatı
- MEB 2010-2014 Stratejik Planı
- Millî Eğitim Şura Kararları
- Avrupa Birliği müktesebatı ve ilerleme raporu
- Diğer Kamu Kurum ve Kuruluşlarının Stratejik Planları
- TÜBİTAK Vizyon 2023 Eğitim ve İnsan Kaynakları Raporu
- Türkiye Yeterlilikler Çerçevesi
- Millî Eğitim Kalite Çerçevesi
- Bilgi Toplumu Stratejisi ve Eylem Planı
- Hayat Boyu Öğrenme Strateji Belgesi
- Ulusal Öğretmen Strateji Belgesi

Ulusal ve Uluslararası Kuruluşların Eğitimle İlgili Raporları (ILO, OECD, UNICEF, EUROSTAT, WORLDBANK, UNESCO, CEDEFOP, NACCCE, IEA...)

GZFT (Güçlü, Zayıf, Fırsat, Tehdit) Analizi

Okulumuzun temel istatistiklerinde verilen okul künyesi, çalışan bilgileri, bina bilgileri, teknolojik kaynak bilgileri ve gelir gider bilgileri ile paydaş anketleri sonucunda ortaya çıkan sorun ve gelişime açık alanlar iç ve dış faktör olarak değerlendirilerek GZFT tablosunda belirtilmiştir. Dolayısıyla olguyu belirten istatistikler ile algıyı ölçen anketlerden çıkan sonuçlar tek bir analizde birleştirilmiştir.

Kurumun güçlü ve zayıf yönleri donanım, malzeme, çalışan, iş yapma becerisi, kurumsal iletişim gibi çok çeşitli alanlarda kendisinden kaynaklı olan güçlülükleri ve zayıflıkları ifade etmektedir ve ayırımı temel olarak okul müdürü/müdürlüğü kapsamından bakılarak iç faktör ve dış faktör ayırımı yapılmıştır.

2.5 Faaliyet Alanları ile Ürün/Hizmetlerin Belirlenmesi

Tablo 3. Faaliyet Alanlar/Ürün ve Hizmetler Tablosu

Faaliyet Alanı	Ürün/Hizmetler
Öğretim-eğitim faaliyetleri	Öğrenci İşleri Kayıt-nakil işleri Devam-devamsızlık Sınıf geçme Sınav hizmetleri
Rehberlik faaliyetleri	Öğrencilere rehberlik yapmak Velilere rehberlik etmek Rehberlik faaliyetlerini yürütmek
Sosyal faaliyetler	Trafik Haftası Kutlama Programı, Önem Projesi, Hayvan Barınağı Gezisi, Cumhuriyet 100. Yıl kutlama Etkinlikleri (Matematik Bilgi Yarışması, İngilizce Münazara Yarışması, Cumhuriyet 100. Yıl yürüyüşü, Zeka Oyunları Turnuvası) Okul İç Paydaşları ile iftar programı, Satranç Turnuvası, Sınıfça Bir Oluyoruz Ramazan Kolisi Hazırlıyoruz Kampanyası, Bursa Bilim ve Teknoloji Gezisi, Mezunlarla öğrenci buluşması, Kitap Fuarı Gezisi, Çıpalı Konak Gezisi
Sportif faaliyetler	23 Nisan Futsal, Koşu, Masa Tenisi, Taekwando
Kültürel ve sanatsal faaliyetler	Tiyatrolar Haftasında Okul Tiyatro Ekibinin Sahne Performansları, Zeybek ve Kafkas Ekibi özel günlerdeki performansları
İnsan kaynakları faaliyetleri (mesleki gelişim faaliyetleri, personel etkinlikleri...)	Okul Temelli Eğitim 1. Öğretmen Sağlığı Ağrı Yönetimi 2. Psikolog tarafından bayan personele sağlık eğitim 3. Yazılı ve Uygulamalı Sınavlar 4. Meme ve Rahim Ağzı Kanseri Eğitimi ve Taraması
Okul aile birliği faaliyetleri	Öğretmenler Günü Kutlama Programı İftar Programı, Kermes Etkinlikleri, Mezuniyet Programı,
Öğrencilere yönelik faaliyetler	Gölcük İşkur tarafından öğrencilere meslek seçimi eğitimi Öğrencilere gıda güvenliği eğitimi Bağımlılık Eğitimi
Ölçme değerlendirme faaliyetleri	LGS Deneme Sınavı
Öğrenme ortamlarına yönelik faaliyetler	Sınıf Aydınlatmaları Yenilendi, Sınıflarda ve koridorlarda Eğitim Öğretimi Aksatacak sorunlar ortadan kaldırıldı.

Ders dışı faaliyetler	Bursa Bilim ve Teknoloji Gezisi, Edirne Tarihi Yerlerimiz Gezisi, 8. Sınıflar Lise Tanıtım Gezisi
------------------------------	---

Okul İçin Ürün/Hizmet Listesi,

Öğrenci kayıt, kabul ve devam işleri	Eğitim hizmetleri
Öğrenci başarısının değerlendirilmesi	Öğretim hizmetleri
Sınav işleri	Toplum hizmetleri
Sınıf geçme işleri	Kulüp çalışmaları
Öğrenim belgesi düzenleme işleri	Rehberlik
Personel işleri	Sosyal, kültürel ve sportif etkinlikler
Öğrenci davranışlarının değerlendirilmesi	Burs hizmetleri
Öğrenci sağlığı ve güvenliği	Bilimsel araştırmalar
Okul çevre ilişkileri	Mezunlar (Öğrenci)

2.6 Paydaş Analizi

Paydaş analizi kapsamında, öncelikle paydaşlar belirlenerek iç ve dış paydaş olarak tasnif edilmiştir. Katılımcılığı artırmak ve paydaş görüşlerini plana yansıtabilmek amacıyla anket uygulaması, mülakat, atölye çalışması ve toplantılardan yararlanılmıştır.

Tablo 4. Paydaş Sınıflandırma ve Önceliklendirme Tablosu

PAYDAŞLAR	İÇ PAYDAŞ	DIŞ PAYDAŞ	ÖNCELİĞİ (5 Yüksek Öncelik -1 Düşük Öncelik)
Millî Eğitim Bakanlığı		X	5
Valilik		X	5
İl Millî Eğitim Müdürlüğü		X	5
Kaymakamlık		X	5
İlçe Millî Eğitim Müdürlüğü		X	5
Öğretmenler	X		5
Öğrenciler	X		5
Veliler		X	4
Okul Aile Birliği	X		5
Diğer çalışanlar	X		5
Kocaeli Üniversitesi		X	2
Karamürsel Belediyesi		X	3
Güvenlik Güçleri (Emniyet, Jandarma)		X	3
Muhtarlık		X	2
Sivil Toplum Kuruluşları		X	2

Öğrenci Anketi Sonuçları:

	Kesinlikle Katılıyorum		Katılıyorum		Kararsızım		Katılmıyorum		Kesinlikle Katılmıyorum
	TOPLAM	%	TOPLAM	%	TOPLAM	%	TOPLAM	%	
1- Okulda kendimi güvende hissediyorum.	64	34	43	23	12	6	1	1	1
2- Okul temiz ve hijyeniktir.	35	19	28	15	25	13	8	4	7
3- Okulun fiziki koşullarını yeterlidir.	36	19	50	27	19	10	4	2	1
4- Okul, yeni kabul edilen çocuklara uygun desteği sağlar.	52	28	48	26	18	10	2	1	1
5- Farklı kültürlerden gelen öğrencilerin bu okulda memnuniyetle karşılanacağını düşünüyorum.	50	27	47	25	14	8	3	2	1
6- Öğretmenlerime ihtiyaç duyduğumda kolaylıkla görüşebilirim.	74	40	42	23	9	5	0	0	1
7- Okul müdürüne ihtiyaç duyduğumda kolaylıkla görüşebilirim.	60	32	46	25	12	6	2	1	5
8- Okul rehberlik servisinden ihtiyaçlarım doğrultusunda faydalanabiliyorum.	53	28	56	30	7	4	2	1	3
9- Okul kişisel hedefler belirlemede ve bu hedeflere ulaşmamda yeterli rehberlik ediyor.	42	23	53	28	12	6	3	2	2
0- Okulumda yer almam için birçok fırsat var.	41	22	48	26	16	9	4	2	1
- Okul bana yeterli ders dışı etkinlik olanakları sunuyor.	39	21	38	20	17	9	9	5	6
2- Okul kulüpleri amacına uygun şekilde gelişime katkı sağlıyor.	49	26	40	22	16	9	7	4	4
3- Öğretmenlerim sınıfta adil kurallara sahipler ve tarafsızlar.	52	28	38	20	20	11	4	2	4
4- Öğretmenlerim beni daha iyi performans göstermem için teşvik ediyor.	72	39	43	23	10	5	4	2	0
5- Öğretmenlerim derslerin işlenişinde farklı ve ilgi çekici yöntemler kullanır.	45	24	48	26	13	7	6	3	2
6- Sınav ve ödevlerin beni değerlendirmek için adil ve yeterli olduğunu düşünüyorum.	46	25	54	29	10	5	3	2	2
7- Okulda düzenlenen sanatsal ve kültürel faaliyetler yeterlidir.	43	23	46	25	14	8	4	2	3
8- Okulda öğrencilerin görüşleri dikkate alınır.	42	23	35	19	25	13	6	3	3
9- Okul kantininde yeterli ve sağlıklı yiyecekler var.	31	17	28	15	26	14	15	8	10
20- DYK'leri yeterli buluyorum.	24	13	46	25	26	14	3	2	3

Öğretmen Anketi Sonuçları:

	Kesinlikle Katılıyorum		Katılıyorum		Kararsızım		Katılmıyorum		Kesinlikle Katılmıyorum	
	TOPLAM	%	TOPLAM	%	TOPLAM	%	TOPLAM	%	TOPLAM	%
1- Okulun misyonu ve vizyonunu tam olarak anlıyorum.	14	56	10	40	1	4	0	0	0	0
2- Okulda eğitim ve yönetim kalitesi sürekli olarak geliyor.	12	48	10	40	1	4	2	8	0	0
3- Okul temiz ve hijyeniktir.	11	44	13	52	1	4	0	0	0	0
4- Okul, öğrencilerin ve personelin güvenliğini sağlamak için uygun güvenlik önlemleri alır.	14	56	10	40	0	0	1	4	0	0
5- Okul, yeni kabul edilen öğrencilere uygun desteği sağlar.	14	56	9	36	2	8	0	0	0	0
6- Okulumuz mesleki yeterliliğimi geliştirmek için eğitim fırsatları sunuyor.	10	40	13	52	2	8	0	0	0	0
7- Okul yönetimimiz öğretmenleri etkin bir şekilde yönlendirir.	12	48	12	48	0	0	1	4	0	0
8- Okulumuz, öğrencilerin öğrenme ilgisini uyandıracak bir öğrenme ortamı oluşturmuştur.	10	40	9	36	5	20	1	4	0	0
9- Etkili bir öğretmen olmak için ihtiyaç duyduğum kaynaklara erişimim var.	11	44	12	48	2	8	0	0	0	0
10- Bana sunulan kaynakları kullanmak için gerekli eğitime sahibim.	14	56	11	44	0	0	0	0	0	0
11- Okulumuzun, farklı ihtiyaçları olan öğrencileri desteklemek için etkin bir politikası vardır.	13	52	8	32	4	16	0	0	0	0
12- Okulumuz müfredat uygulamasını etkin bir şekilde izler.	12	48	12	48	1	4	0	0	0	0
13- Okulumuz, velilere uygun etkinlikler düzenlemektedir.	14	56	10	40	1	4	0	0	0	0
14- Diğer öğretmenlerle iş birliği yaparım.	15	60	9	36	1	4	0	0	0	0
15- Okul personeli arasında dostane bir ilişki sürdürülür.	11	44	9	36	4	16	0	0	1	4
16- Takım ruhumuz ve moralimiz yüksek.	12	48	8	32	3	12	1	4	1	4
17- Okulumuza aidiyet hissediyorum.	12	48	10	40	3	12	0	0	0	0

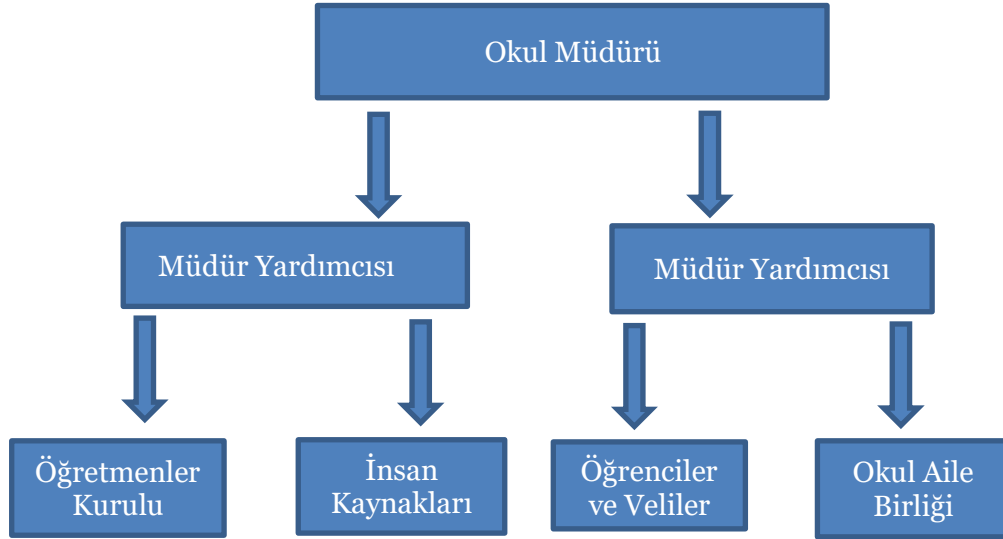
Veli Anketi Sonuçları:

	Kesinlikle Katılıyorum		Katılıyorum		Kararsızım		Katılmıyorum		Kesinlikle Katılmıyorum	
	TOPLAM	%	TOPLAM	%	TOPLAM	%	TOPLAM	%	TOPLAM	%
0- Okulun misyonu ve vizyonunu tam olarak anlıyorum.	36	19	59	30	18	9	0	0	2	1
2- Okulda eğitim ve yönetim kalitesi sürekli olarak gelişiyor.	43	22	54	28	15	8	2	1	1	1
3- Okul temiz ve hijyeniktir.	36	19	53	27	15	8	8	4	2	1
4- Okul, öğrencilerin ve personelin güvenliğini sağlamak için uygun güvenlik önlemleri alır.	47	24	64	33	10	5	1	1	2	1
5- Okul, yeni kabul edilen öğrencilere uygun desteği sağlar.	35	18	62	32	13	7	1	1	0	0
6- Okul, çocuğumun okumaya olan ilgisini geliştirmesine yardımcı olabilir.	46	24	59	30	8	4	1	1	2	1
7- Okul çocuğumun öğrenme ilgisini güçlendiriyor.	55	28	55	28	10	5	4	2	0	0
8- Okul çocuğumun ahlaki gelişimini teşvik edebilir.	42	22	54	28	11	6	5	3	1	1
9- Okulda kullanılan değerlendirme yöntemleri çocuğumun gelişimini tüm yönleriyle anlamama yardımcı oluyor.	33	17	56	29	15	8	6	3	2	1
00- Okul, çocuğumun öğrenme performansı ve gelişimi hakkında beni iyi bilgilendiriyor	43	22	52	27	14	7	5	3	1	1
00- Okul çocuğuma duygusal rahatsızlık ve öğrenme güçlükleri ile karşılaştığında yeterli desteği ve rehberlik sağlar.	36	19	57	29	14	7	5	3	3	2
02- Öğretmenlerin benimle iletişim kurma yöntemlerinden memnunum.	67	35	53	27	7	4	5	3	1	1
03- Herhangi bir problem durumunda müdür endişelerime cevap veriyor.	50	26	52	27	13	7	3	2	2	1
04- Okulda, velilerin ihtiyaçlarına uygun eğitim faaliyetleri düzenlenir.	36	19	50	26	21	11	5	3	1	1
05- Okul, çocukların gelişimini desteklemek için velilerle iyi bir ilişki kurar.	50	26	54	28	14	7	2	1	0	0
06- Okul, aktif veli katılımını teşvik eder.	41	21	59	30	13	7	2	1	0	0
07- Okulun veli etkinliklerine aktif olarak katılırım.	35	18	49	25	17	9	10	5	0	0
08- Bir veli olarak okula aidiyet hissediyorum	29	15	56	29	17	9	5	3	1	1
09- Çocuğumun ev ödevlerini tamamlamasını sağlarım	75	39	55	28	2	1	0	0	1	1
20- Çocuğumu okumaya teşvik ederim	105	54	41	21	2	1	0	0	0	0
20- Çocuğumun her gün okula gitmesini sağlarım.	129	66	32	16	1	1	0	0	0	0
22- Çocuğumun eğitiminde aktif bir ortağım	93	48	43	22	3	2	2	1	0	0

2.7 Kuruluş İçi Analiz

Bu bölümde; teşkilat yapısı, insan kaynaklarının yetkinlik düzeyi, kurum kültürü, teknoloji ve bilişim altyapısı, fiziki ve mali kaynaklara ilişkin analizlere yer verilmiştir.

2.7.1 Teşkilat Şeması



2.7.2 İnsan Kaynakları

- Kurumun sahip olduğu Toplam Norm Sayısı 3 ü idareci olmak üzere 43 dür.
- Özel eğitim öğretmenine ihtiyaç bulunmaktadır.
- Özel Eğitim sınıfı 2 öğretmen ihtiyacı bulunmaktadır.
- Özel Eğitim sınıfı öğretmen ihtiyacına bağlı olarak iki öğretmen görevlendirilmiştir.
- Bir öğretmen başka kurumdan görevlendirme bir öğretmende ücret karşılığı görevlendirilmiştir.
- Kurumumuzdan son iki yılda iki öğretmen ve üç idareci ayrılmış ve ilk atama ile bir öğretmen,il içi tayinle iki öğretmen, görev süresi dolarak ve emekli olarak ayrılan idarecilerin yerine üç idareci göreve başlamıştır.

Tablo 5. Çalışanların Görev Dağılımı

Çalışanın Ünvanı	Görevleri
Okul /Kurum Müdürü	MADDE 39 – (1) Okul öncesi eğitim ve ilköğretim kurumları, ilgili mevzuat hükümleri doğrultusunda diğer çalışanlarla birlikte müdür tarafından yönetilir. Müdür; okulun öğrenci, her türlü eğitim ve öğretim, yönetim, personel, tahakkuk, taşınır mal, yazışma, eğitici ve sosyal etkinlikler, yatılılık, bursluluk, taşınmalı eğitim, güvenlik, beslenme, bakım, koruma, temizlik, düzen, nöbet, halkla ilişkiler ve benzeri görevler ile Bakanlık ve il/ilçe millî eğitim müdürlüklerince verilen görevler ile görev tanımında belirtilen diğer görevlerin yerine getirilmesini sağlar.
Müdür Yardımcısı	MADDE 41 – (1) Müdürün okulda olmadığı zamanlarda müdüre vekâlet eder. Müdür yardımcısı, görev tanımında belirtilen görevler ile müdür tarafından verilen görevleri yerine getirir.
Öğretmenler	MADDE 43 – (1) Okul öncesi ve ilköğretim kurumu öğretmenleri, kendilerine verilen grup/sınıf/Çubede eğitim ve Eğitim-öğretim faaliyetlerini, eğitim ve öğretim programında belirtilen esaslara göre planlamak ve uygulamak, ders dışında okuldaki eğitim ve öğretim işlerine etkin bir biçimde katılmak ve bu konularda mevzuatta belirtilen görevleri yerine getirmekle yükümlüdür. (2) İlkokullarda sınıf öğretmenleri, okuttukları sınıfı bir üst sınıfta da okuturlar. Ancak istekleri yönetimce uygun görülmesi hâlinde başka bir sınıfı da okutabilirler.

	<p>(3) İlkokullarda Yabancı Dil ile Din Kültürü ve Ahlak Bilgisi derslerinin alan öğretmenlerince okutulması esastır. Ancak, ihtiyacın alan öğretmenlerince karşılanamaması durumunda bu dersler, yüksek öğrenimlerini söz konusu alanlarda yapan sınıf öğretmenleri veya sınıf öğretmeni olup bu alanda hizmet içi eğitim sertifikası almış öğretmenler tarafından ders değişimi yolu ile okutulabilir. Bunun da mümkün olmadığı durumlarda bu dersler sınıf öğretmenince okutulmaya devam edilir.</p> <p>(4) İlkokullarda Yabancı Dil ile Din Kültürü ve Ahlak Bilgisi dersleri, alan öğretmenlerince okutulduğunda sınıf öğretmenleri bu ders saatlerinde yönetimce verilen eğitim ve öğretim görevlerini yapar.</p> <p>(5) Öğretmenler yaz ve dinlenme tatillerinde izinli sayılırlar. Hastalık ve diğer mazeret izinleri dışında ayrıca yıllık izin verilmez.</p> <p>(6) Öğretmenlere, eğitim, öğretim ve yönetim görevlerinden başka bir görev verilemez.</p> <p>(7) Öğretmenler, komisyon üyesi ve gözcü olarak görevlendirildikleri sınav komisyonlarında, okulda yapılan her türlü resmî toplantılar ve mahallî kurtuluş günleri ile millî bayramlarda</p>
Yardımcı Hizmetler Personeli	<p>29/08/2009 Tarih ve 27334 sayılı Okul Öncesi Eğitim Kurumları Yönetmeliğinin 33. Maddesi gereği Yardımcı Personelin görevleri;</p> <p>Okul binası ve okuldaki eşyaların temizlik ve bakımını yapar. Okula gelen giden çeşitli malzeme ve araç gerecin gerekli yerlere taşır ve yerleştirir.</p> <p>Okul yönetimince yapılacak planlama ve iş bölümüne göre her türlü yazı ve dosyanın dağıtılması ve toplanmasını sağlar. Okul bahçesinin ve bahçe araç gerecinin temizlik ve bakım işleri, Temizlik eylem planına göre çalışmaların düzenli olarak yürütülmesini sağlar.</p> <p>Girişte öğrencileri karşılar, çıkışta çocukların velilere teslim edilmesini sağlar.</p>

Tablo 6. İdari Personelin Hizmet Süresine İlişkin Bilgiler

Hizmet Süreleri	2024 Yıl İtibarıyla	
	Kişi Sayısı	%
1-4 Yıl	0	0
5-6 Yıl	0	0
7-10 Yıl	0	0
10.....Üzeri	3	100

Tablo 7. Öğretmenlerin Hizmet Süreleri (Yıl İtibarıyla)

Hizmet Süreleri	Branşı	Kadın	Erkek	Hizmet Yılı	Toplam
1-3 Yıl	Türkçe /Matematik	2	0	3	2
4-6 Yıl	Metamtik-Beden Eğitimi-Fen Bilimleri	5	1	5-5-5-5-6-6	6
7-10 Yıl	Türkçe –Din Kültürü	4	1	9-9-8-8-10	5
11-15 Yıl	Yabancı Dil-Müzik-Anasınıfı	7	0	15-14-14-11-13-15	7
16-20	Sosyal Bil.-Yabancı Dil-Bilişim Tek-Tas.	1	4	17-19-19-18-17	5
20 ve üzeri	Rehberlik-Tek.Tas-Görsel San.-Sosyal Bilgiler	9	4	26-29-22-23-24-21-23-29-29-31-24-23-21	13

Tablo 8. Kurumdaki Mevcut Hizmetli/ Memur Sayısı

	Görevi	Erkek	Kadın	Eğitim Durumu	Hizmet Yılı	Toplam
1	Hizmetli	1	1	Lise	3 Yıl	1
2						

Tablo 9. Okul/kurum Rehberlik Hizmetleri

Mevcut Kapasite				Mevcut Kapasite Kullanımı ve Performans					
Psikolojik Danışman Norm Sayısı	Görev Yapan Psikolojik Danışman Sayısı	İhtiyaç Duyulan Psikolojik Danışman Sayısı	Görüşme Odası Sayısı	Danışmanlık Hizmeti Alan			Rehberlik Hizmetleri ile İlgili Düzenlenen Eğitim/Paylaşım Toplantısı vb. Faaliyet Sayısı		
				Öğrenci Sayısı	Öğretmen Sayısı	Veli Sayısı	Öğretmenlere Yönelik	Öğrencilere Yönelik	Velilere Yönelik
2	2	0	2	227	23	158	7	6	4

2.7.3 Teknolojik Düzey

Okulumuzun teknolojik altyapısı ve teknolojiyi kullanabilme düzeyine ilişkin analizi yapılmıştır.

Tablo 10. Teknolojik Araç-Gereç Durumu

Araç-Gereçler	Mevcut Durum	İhtiyaç
Fotokopi Makinası	2	0
Bilgisayar	5	0
Etkileşimli Tahta	31	0
Projeksiyon	1	0

Tablo 11. Fiziki Mekân Durumu

Fiziki Mekân	Var	Yok	Adedi	İhtiyaç
Öğretmen Çalışma Odası	+		1	0
Ekipman Odası		+		
Kütüphane	+		1	0
Rehberlik Servisi	+		2	0
Resim Odası	+		1	0
Müzik Odası	+		1	0
Çok Amaçlı Salon	+		1	0
Spor Salonu		+	0	1

2.7.4 Mali Kaynaklar

Okul/Kurumun mali kaynak analizi aşağıda belirtilmiştir.

Tablo 12. Kaynak Tablosu

Kaynaklar	2023	2024	2025	2026	2027	2028
Genel Bütçe	22900	25900	30000	34000	40000	45000
Okul Aile Birliği						
Özel İdare						
Kira Gelirleri	9700	10000	12500	15000	17500	20000
Döner Sermaye						
Dış Kaynak/Projeler						
Diğer						
TOPLAM	32600	35900	42500	49000	57500	65000

Tablo 13. Gelir-Gider Tablosu

YILLAR	2021		2022		2023	
HARCAMA KALEMLERİ	GELİR	GİDER	GELİR	GİDER	GELİR	GİDER
Temizlik		5000		7500		12000
Küçük Onarım						
Bilgisayar Harcamaları		6000		9000		15000
Büro Makinaları Harcamaları						
Telefon	14199.52	900	18900.50	1200	32600	1500
Sosyal Faaliyetler						
Kırtasiye						
GENEL		11900.50		17700.75		28500.80

2.7.5 İstatistik Veriler

- Okulumuzda 2020-2021 eğitim öğretim yılı öğrenci sayısı 522 olup bunun 69 u anasındadır.2021-2022 591,2022-2023 Eğitim öğretim yılında ise öğrenci sayısı 671 e ulaşmıştır. Şubeler bazında değerlendirdiğimizde ortalama öğrenci sayımız yıllara göre farklılık gösterse de 27-29 öğrencidir, en az öğrencisi olan sınıfımız 25-26 en fazla öğrencisi olan şubemiz ise 32 33 öğrenci bandındadır.
- Okulumuzda 2023-2024 Eğitim öğretim yılı öncesi sürekli Destekleme Yetiştirme Kursları açılmış ve öğrencilerimiz yüzde doksan oranında kayıt ve katılım sağlamıştır.
- Okulumuz her yıl Sınavla Öğrenci Alan Ortaöğretim kurumlarına öğrenci yerleştirmiştir. Sınıf tekrarına kalan ve sürekli devamsız öğrencilerimizin sayısı genel öğrenci sayımıza oranla %1,5 düzeyindedir.
- Okulumuzda belirlenen bir takvim doğrultusunda kermesler düzenlenmektedir.
- Okulumuzda eğitim öğretim yılı içinde 8.sınıflarımıza Lise gezileri, İl içi ve il Dışı kültür gezileri ,inceleme gezileri düzenlenmektedir. Gezilerimize görevli öğretmenlerimiz, idarecilerimiz dışında yoğun bir öğrenci talebi ve katılımı olmaktadır.
- Okulumuzda ,basketbol, futsal, masa tenisi, taekwando ve atletizm alanlarında spor faaliyetleri yürütülmekte olup öğrencilerimiz ilçe bazında müsabakalarda derece almaktadır. Yukarıda bahsedilen branşlardan toplamda 184 öğrencimiz mücadele etmektedir. Okul içi turnuvalar düzenlenmekte olup tüm sınıflarımız turnuvalara katılım sağlamaktadır.
- Okulumuzda devamsızlık oranları çok yüksek olmamakla beraber il dışından ilçemize çalışmaya gelen ailelerin çocukları genel de devamsızlık yapmakta olup onlarında aileleri ile sınıf rehber öğretmenleri ve okul idaresi tarafından iletişim kurulmakta olup öğrencilerin okula devamları sağlanmaya çalışılmaktadır.2021-2022 eğitim öğretim yılında sürekli devamsız öğrenci sayımız 11 iken 2022-2023 de 8 e düşmüştür.2023 -2024 eğitim öğretim yılında bu sayı daha da düşmüş olup iki öğrencinin okula devamı sağlanmıştır.
- Okulumuzda Kültür Edebiyat, Kütüphanecilik, İnsan Hakları, Gezi Tanıtma, Sağlık Temizlik, Kızılay Sosyal Yardımlaşma, Sağlık Temizlik Yeşilay, Bilim Fen, Zeka Oyunları, Müzik ,Spor ,Medeniyet ve Düşünce, Görsel Sanatlar ,Bilişim ve İnternet Kulüpleri kurulmaktadır. Tüm kulüpler tüzükleri çerçevesinde etkinlikler düzenlenmektedir. Örneğin, kıyafet yardımı kampanyası, gıda kolisi kampanyası, Bursa Gezisi, Çıpalı Konak Gezisi, Anakara Gezisi, Koro çalışmaları vb.
- Personelimiz okula devam konusunda hassas ve dikkatli davranmakta olup zaruri haller ve hastalık dışında rapor ya da izin kullanan personelimiz bulunmamaktadır.
- Rehberlik servisimiz her eğitim öğretim yılında öğrenci ve velilerimize yönelik eğitimler düzenlemektedir.
- Okulumuzda engelli rampamız bulunmakta olup engelli öğrencilerimizin kullanıma sunulmuştur. Ayrıca 2023-2024 eğitim öğretim yılında okulumuza engelli tuvaleti de yapılmıştır. Okula devam eden engelli öğrencimiz bulunmamakta olup kayıtlı olan iki engelli öğrencimiz evde eğitim almaktadırlar.
- Okulumuz İlçe merkezinde bulunmakta olup ulaşımı çok rahattır.
- Okulumuzda bir adet Çok Amaçlı Salon, Bilişim Teknolojileri Sınıfı, Müzik Sınıfı ,Teknoloji Tasarım ve Görsel Sanatlar atölyeleri mevcut bulunmaktadır.
- Okul kantinimiz kiracı tarafından işletilmekte olup öğrencilerin ihtiyaçlarını karşılamaktadır. Okulumuz mahalle arasında olduğundan öğrencilerimizin büyük

kısmı öğlen yemekleri için velilerinin izni doğrultusunda evlerine gidip gelmektedir. Okulumuz kaloriferli olup doğalgaz ile ısınmaktadır. Brülör ve kazanların bakımları yaptırılmış olup güvenlik sorunu oluşturmamaktadır. TYP kapsamında okulumuza görevlendirilen yardımcı hizmetler personelleri kalorifer ateşçiliği kursuna alınmakta olup kazanın açma kapama işlemlerini onlar takip etmektedir

- Okulumuzda her eğitim öğretim yılında Tahliye tatbikatları yapılmaktadır. Yangın tüpleri ve kalorifer sisteminin bakımları yapılmaktadır. Elektrik tesisatı sürekli kontrol edilmektedir.
- Okulumuzda mevcut bulunan etkileşimli tahtalar sürekli derslerde kullanılmaktadır. Ayrıca bilişim sınıfımızdaki bilgisayarlar ile uygulamalı dersler yapılmaktadır.
- Okulumuz her öğretmenler gününde emekli öğretmenlere vefa etkinliği düzenlemekte olup okulumuzda daha önce görev yapıp emekli olan öğretmenlerimizi kuruma davet ederek öğretmenler günü kutlama programı düzenlemektedir. Dini günlerde okul aile birliği tarafından öğrencilerimize küçük ikramlıklar dağıtılmaktadır.
- Kurumumuzda Okul Temelli Mesleki Gelişim projesi kapsamında öğretmenlerimize eğitimler düzenlenmektedir. Bu eğitimlerde İlçe Sağlık Müdürlüğü, İlçe Milli Eğitim Müdürlüğümüzden destek alınmaktadır.
- Kurumumuz Ramazan aylarında öğrencilerimizin getirdiği malzemeler ile gıda kolileri hazırlayıp ihtiyaç sahiplerine ulaştırmaktadır.

2.8 Çevre Analizi (PESTLE)

Çevre analiziyle okul/kurum üzerinde etkili olan veya olabilecek politik, ekonomik, sosyo-kültürel, teknolojik, yasal çevresel dış etkenlerin tespit edilmesi amaçlanmıştır.

Tablo ... PESTLE Analiz Tablosu

Politik-Yasal etkenler	Ekonomik etkenler
<ul style="list-style-type: none">• Kalkınma Planı ve Orta Vadeli Program,• Bakanlık, il ve ilçe stratejik planlarının incelenmesi,• Yasal yükümlülüklerin belirlenmesi,• Oluşturulması gereken kurul ve komisyonlar,• Okul/kurum çevresindeki politik durum.	<ul style="list-style-type: none">• Okul/kurumun bulunduğu çevrenin genel gelir durumu,• İş kapasitesi,• Okul/kurumun gelirini arttırıcı unsurlar,• Okul/kurumun giderlerini arttıran unsurlar,• Tasarruf sağlama imkânları,• İşsizlik durumu,• Mal-ürün ve hizmet satın alma imkânları,• Kullanılabilir bütçe
Sosyokültürel etkenler	Teknolojik etkenler
<ul style="list-style-type: none">• Kariyer beklentileri,• Ailelerin ve öğrencilerin bilinçlenmeleri,• Aile yapısındaki değişimler (geniş aileden çekirdek aileye geçiş, erken yaşta evlenme vs.),• Nüfus artışı,• Göç,• Nüfusun yaş gruplarına göre dağılımı,• Hayat beklentilerindeki değişimler (Hızlı para kazanma hırısı, lüks yaşama düşkünlük, kırsal alanda kentsel yaşam),• Beslenme alışkanlıkları,• Değerler, mesleki etik kuralları vb.	<ul style="list-style-type: none">• Okul/kurumun teknoloji kullanım durumu• e- Devlet uygulamaları,• Dijital Platformlar üzerinden uzaktan eğitim imkânları,• Okul/kurumun sahip olmadığı teknolojik araçlar• Personelin ve öğrencilerin teknoloji kullanım kapasiteleri,• Personelin ve öğrencilerin sahip olduğu teknolojik araçlar,• Teknoloji alanındaki gelişmeler• Teknolojinin eğitimde kullanımı
Çevresel Etkenler	
<ul style="list-style-type: none">• Hava ve su kirlenmesi,• Toprak yapısı,• Bitki örtüsü,• Doğal kaynakların korunması için yapılan çalışmalar,• Çevrede yoğunluk gösteren hastalıklar,• Doğal afetler (deprem kuşağında bulunma, Covid 19, kene vakaları vb.)	

2.9 Güçlü ve Zayıf Yönler ile Fırsatlar ve Tehditler (GZFT) Analizi

Okul/kurumun güçlü ve zayıf yönleri ile okul/kurum dışında oluşabilecek fırsatlar ve tehditler belirlenmiştir.

Tablo ... GZFT Listesi

İç Çevre	
Güçlü Yönler	Zayıf Yönler
Okulda kendini güvende hissetmeleri	Bazı velilerimiz eğitim öğretime dahil olma konusunda çekimserdir.
Çalışanlarımızın mesai saatlerine dikkat etmeleri, kendilerine verilen görevleri layıkıyla yerine getirmeleri	Çalışanlarımızın sosyal hayatı ilçe şartlarından kolayı kısıtlıdır.
Okul idaresinin yönetim anlayışı paylaşımcı ve demokratiktir.	Bazı öğrencilerimizin ekonomik durumları iyi değildir.
Öğretmenlerimiz yenilikçi ve teknolojik gelişmelere açıktır.	Okul bahçesinin küçük olması.

Dış Çevre	
Fırsatlar	Tehditler
Mülki ve Yerel amirlerin diyalog ve işbirliğine açık olması.	Okulumuzun mahalle içinde olması ve okul bahçemizin mesai saatleri dışında park gibi kullanılıyor olması.
İlçe ve şehir merkezine kolay ulaşılabilir durumda olması.	Okulumuzun anayol kenarında olması ve trafik kaynaklı ses kirliliği.
Öğretmen, öğrenci ve velilerimiz sürekli ve olumlu iletişim hâlinindedir.	Bazı velilerimiz okul ile iletişim kurmayı istememektedir.

2.10 Tespit ve İhtiyaçların Belirlenmesi

Gelişim ve sorun alanları analizi ile GZFT analizi sonucunda ortaya çıkan sonuçların planın geleceğe yönelim bölümü ile ilişkilendirilmesi ve buradan hareketle hedef, gösterge ve eylemlerin belirlenmesi sağlanmaktadır.

Gelişim ve sorun alanları ayrımında eğitim ve öğretim faaliyetlerine ilişkin üç temel tema olan Eğitime Erişim, Eğitimde Kalite ve kurumsal Kapasite kullanılmıştır. Eğitime erişim, öğrencinin eğitim faaliyetine erişmesi ve tamamlamasına ilişkin süreçleri; Eğitimde kalite, öğrencinin akademik başarısı, sosyal ve bilişsel gelişimi ve istihdamı da dâhil olmak üzere eğitim ve öğretim sürecinin hayata hazırlama evresini; Kurumsal kapasite ise kurumsal yapı, kurum kültürü, donanım, bina gibi eğitim ve öğretim sürecine destek mahiyetinde olan kapasiteyi belirtmektedir.

Eğitime Erişim	Eğitimde Kalite	Kurumsal Kapasite
<p>Okullaşma Oranı</p> <ul style="list-style-type: none">Okul öncesi eğitimde okullaşma.Eğitim – Öğretimi tamamlamaEğitim – Öğretime katılımÖğrenci gelişimine yönelik veli eğitimleri.	<p>Akademik Başarı</p> <ul style="list-style-type: none">Öğrenci başarısıBilimsel, kültürel, sanatsal ve sportif faaliyetlerYabancı Dil ve Hareketlili kOkul sağlığı ve hijyenZararlı alışkanlıklarDezavantajlı öğrencilere yönelik faaliyetlerÇalışanların Erasmus ve E-twinning gibi ulusal ve uluslararası projelerde hareketliliğiÇalışanların ödüllendirilmesi ve motivasyonİnternetin tehlikeleri ve e-güvenlik seminer ve çalışmaları	<p>Kurumsal İletişim</p> <ul style="list-style-type: none">Duyuruların zamanında yapılmasıVeli iletişimde teknolojinin kullanılabilir olmasıKurumlar arası iletişimin hızlı ve yaygın olması.

3.BÖLÜM

GELECEĞE BAKIŞ

3. GELECEĞE BAKIŞ

3.1 Misyon

:Katılımcı, çağdaş yönetim anlayışıyla Türk milli eğitiminin amaçlarını gerçekleştirmektir

3.2 Vizyon

: Çocuklarımızı okuyan, araştıran, kendini yenileyen, geliştiren Atatürkçü nesiller olarak hayata ve üst öğretime hazırlamaktır.

3.3 Temel Değerler

1. Atatürk ilke ve inkılâplarını esas alırız.
2. Başarının takım çalışmasıyla yakalanacağına inanırız.
3. Öğrencilerimizin geleceğinin bizim geleceğimiz olduğuna inanırız.
4. Okulumuzda her öğrencinin gelişmesi için ortam hazırlarız.
5. Değişimin ve sürekli gelişmenin önemine inanırız.
6. Öğrenci, veli ve toplum beklentilerine odaklı çalışırız.
7. Ortak akli kullanarak kararlar alırız ve Fırsat eşitliğini okulda yaşatırız.
8. Eğitimde kaliteyi ön planda tutarak, Kaliteli eğitim 'den ödün vermeyiz.
9. Farklılıkları değer verir ve zenginlik olarak kabul ederiz.
10. Paydaşlarımız ile iletişime önem veririz.
11. Planlı çalışmayı önemseriz.
12. Öğrencilerimizi kendisiyle ve toplumla barışık, sorumluluklarının bilincinde bireyler olarak yetiştiririz.
13. Paydaşlarımız saygındır ve saygı görmeye layıktır anlayışıyla sevgi-hoşgörü ile hizmet ederiz.
14. Çalışanların kendini güvende hissetmelerini, işbirliğine dayalı çalışmalarını ve kendilerini sürekli geliştirmelerini sağlarız.
15. Sosyal, kültürel ve sportif faaliyetlerde bulunmak isteyen okul toplumunun tüm bireylerini destekleriz.
16. Görevlerimizi yerine getirirken objektiflik ilkesini uygularız.
17. Tüm ilişkilerde insana saygı esasını uygular; çalışan ve hizmet alanların beklenti duygu ve düşüncelerine değer veririz.
18. Çalışmalarda etkililik ve verimliliğin ekip çalışmalarıyla sağlanacağı anlayışı kabullenilerek ekip çalışmalarına gereken önemi veririz.
19. Kurumda çalışmaların bilimsel veriler doğrultusunda ve mevzuatına uygun olarak gerçekleştirildiğinde başarı sağlanacağına inanırız.
20. Görev dağılımı ve hizmet sunumunda adil oluruz ve çalışanın kurum katkısını tanıyıp takdir ederiz.
21. Eğitime yapılan yatırımı kutsal sayar, her türlü desteği veririz.
22. Değişmeyen tek şeyin, değişim olduğuna inanırız

3.4 Amaç, Hedef ve Performans Göstergesi ile Stratejiler

Tablo Amaç, Hedef, Gösterge ve Stratejilere İlişkin Tablolar

TEMA	EĞİTİM-ÖĞRETİME ERİŞİM ve KATILIM								
Amaç 1	A1. Öğrencilerin eğitim öğretime etkin katılımlarıyla donanımlı olarak bir üst öğrenime geçişi sağlanacaktır.								
Hedef 1.1	H1.1. Öğrenme kayıpları önleyici çalışmalar yapılarak azaltılacaktır.								
Performans Göstergeleri	Hedefe Etkisi	Başlangıç Değeri	2024	2025	2026	2027	2028	İzleme Sıklığı	Rapor Sıklığı
PG 1.1.1 PG 1.1.1. Bir eğitim ve öğretim yılında destekleme ve yetiştirme kurslarına kayıt yaptıran öğrenci oranı	%25	%15	%20	%22	%25	%25	%25	Her Yıl	Yılda Bir
PG 1.1.2 PG .1.2. Destekleme ve yetiştirme kurslarına devam eden öğrencilerin katılım sağladığı derslerin not ortalaması	%25	%15	%20	%22	%25	%25	%25	Her Yıl	Yılda Bir
PG 1.1.3. 20 gün ve üzeri özürsüz devamsızlık yapan öğrenci oranı (%)	%25	%15	%20	%22	%25	%25	%25	Her Yıl	Yılda Bir
PG 1.1.4 20 gün ve üzeri özürsüz devamsızlık yapan öğrenci oranı (%)	%25	%15	%20	%22	%25	%25	%25	Her Yıl	Yılda Bir
Koordinatör Birim	Okul İdaresi								
İş birliği Yapılacak Birimler	Rehberlik Servisi								
Riskler									
Stratejiler	S1. Öğrencilerin genel derslerdeki kazanım eksiklikleri tespit edilerek destekleme ve yetiştirme kurslarıyla akademik yeterliklerinin artırılması sağlanacaktır. S2. Dijital platformlar aracılığıyla öğrencilerin tamamlayıcı ve destekleyici eğitim almaları sağlanacaktır. S3. DYK'lara yönelik ders içeriklerine katkı sağlayacak etkinlik, okuma vb aktivitelerin zenginleştirilmesi sağlanacaktır. S4. DYK içerikleri öğrencinin hazır bulunuşluk seviyesi dikkate alınarak hazırlanacaktır. S5. Öğrencilerin devamsızlık nedenleri tespit edilerek devamsızlığa neden olan etmenler giderilecektir.								
Maliyet Tahmini	2000 Türk Lirası								
Tespitler	Üst öğrenime geçişte öğrenci velilerinin yetkinliklerinin az olması.Öğrencilerin bilgilendirme ve yönlendirmeye ihtiyaç duymaları.								
İhtiyaçlar	Kurs açılması,öğrenci devamsızlıklarının takibi ve okula devamlarının sağlanması.								

TEMA	EĞİTİM-ÖĞRETİMDE KALİTE								
Amaç 2	A2. Öğrencilere medeniyetimizin ve insanlığın ortak değerleriyle çağın gereklerine uygun bilgi, beceri, tutum ve davranışlar kazandırılacaktır.								
Hedef 2.1	H2.1 Öğrencilerin bilimsel, kültürel, sanatsal, sportif ve toplum hizmeti alanlarında ders dışı etkinliklere katılım oranı artırılacaktır.								
Performans Göstergeleri	Hedef Etkisi	Başlangıç Değeri	2024	2025	2026	2027	2028	İzleme Sıklığı	Rapor Sıklığı
PG 2.1.1 Okulda bir eğitim ve öğretim döneminde bilimsel, kültürel, sanatsal ve sportif alanlarda en az bir faaliyete katılan öğrenci oranı (%)	%25	%20	%22	%24	%25	%25	%25	Her Yıl	Yılda Bir
PG 2.1.2 Bir eğitim ve öğretim yılında en az iki sosyal sorumluluk ve toplum hizmeti çalışmalarına katılan öğrenci oranı (%)	%25	%20	%22	%24	%25	%25	%25	Her Yıl	Yılda Bir
PG 2.1.3 Bir eğitim ve öğretim yılında yerel, ulusal ve uluslararası proje, yarışma vb. etkinliklere katılan öğrenci oranı (%)	%25	%20	%22	%24	%25	%25	%25	Her Yıl	Yılda Bir
PG 2.1.4 Okulda bir eğitim ve öğretim yılında geleneksel çocuk oyunları alt başlığında en az bir faaliyete katılan öğrenci oranı (%)	%25	%20	%22	%24	%25	%25	%25	Her Yıl	Yılda Bir
Koordinatör Birim	Okul İdaresi								
İş birliği Yapılacak Birimler	Öğretmenler Kurulu –Rehberlik Servisi								
Riskler	Öğrencilerin yoğun talep oluşturduğu kulüplere sayı fazlalığı nedeniyle yerleştirilememesi								
Stratejiler	<p>S1. Her bir öğrencinin bir kulüp faaliyetinde aktif olarak yer alması sağlanarak kulüp faaliyetlerinin etkinliği artırılacaktır.</p> <p>S2. Öğrencilerin seviyelerine uygun olarak toplumsal sorunların çözümüne katkı sağlamak ve farkındalık oluşturmak amacıyla afet ve acil durum, çevre, eğitim, spor, kültür ve turizm, sağlık ve sosyal hizmetler alanlarında toplum hizmeti faaliyetlerine katılımları artırılacaktır.</p> <p>S3. Okul bünyesinde yarışmalar düzenlenecektir.</p> <p>S4. Diğer kurum ve kuruluşlarla iş birliği içerisinde yürütülen bilimsel, sosyal, kültürel, sanatsal ve sportif alanlardaki faaliyetler artırılacaktır.</p> <p>S5. Okul bahçeleri çocukların geleneksel oyunlarla vakit geçirmelerini sağlayacak ve gelişimlerini destekleyecek şekilde etkin olarak kullanılacaktır.</p> <p>S6. Okul bünyesinde etkinlikler düzenlenecektir.</p> <p>S7. Öğrencilerin yerel, ulusal ve uluslararası proje ve yarışmalara katılmaları teşvik edilecektir.</p> <p>S8. Okul bahçeleri geleneksel çocuk oyunlarına yönelik düzenlenecektir.</p>								

	S9. Öğrenci seviyesine ve öğretim programı kazanımlarına uygun olarak geleneksel çocuk oyunları ders içi etkinliklerde kullanılacaktır. S10. Tabiat Okulu, Mesleki yarışmalar, Üç aylar ve Ramazan, Vakit Kuşanmak – Namaz-, Arapça yarışmaları gibi etkinliklere öğrencilerin katılımları teşvik edilecektir.
Maliyet Tahmini	2000 Türk Lirası
Tespitler	Öğrencilerin sosyal medyanın da etkisiyle kültür ve geleneklerinden uzaklaşması ve toplumumuzun genel teamül ve kurallarına uymayan davranışlar sergileyebilmesi.
İhtiyaçlar	Öğrenci ve velilere eğitimler düzenlenerek bilinç düzeylerinin artırılması.

TEMA	KURUMSAL KAPASİTE								
Amaç 3	A3. Eğitim ve öğretimin niteliğinin geliştirilmesi sağlanacaktır.								
Hedef 3.1	Kurum personelinin mesleki gelişimlerinin artırılması sağlanacaktır.								
Performans Göstergeleri	Hedef Etkisi	Başlangıç Değeri	2024	2025	2026	2027	2028	İzleme Sıklığı	Rapor Sıklığı
PG 3.1.1 Hizmet içi eğitim alan yönetici ve öğretmen sayısı	%25	%20	%21	%22	%24	%25	%25	Her Yıl	Yılda Bir
PG 3.1.2 Eğitim alan yardımcı personel sayısı	%25	%20	%21	%22	%24	%25	%25	Her Yıl	Yılda Bir
PG 3.1.3 Uzaktan hizmet içi eğitime katılan öğretmen sayısı	%25	%20	%21	%22	%24	%25	%25	Her Yıl	Yılda Bir
PG 3.1.4 Ulusal ve uluslararası projelere katılım sağlayan öğretmen sayısı	%25	%20	%21	%22	%24	%25	%25	Her Yıl	Yılda Bir
Koordinatör Birim	Okul İdaresi								
İş birliği Yapılacak Birimler	Öğretmenler Kurulu –Rehberlik Servisi								
Riskler									
Stratejiler	<p>S1 Okul yöneticilerinin ve öğretmenlerin mesleki gelişim ihtiyaçları tespit edilerek bu ihtiyaçları gidermeye yönelik bir mesleki gelişim planı hazırlanacaktır.</p> <p>S2 Bakanlık, diğer kurum ve kuruluşlarla yapılan iş birlikleri kapsamında yardımcı personelin görev alanı ile ilgili iş başı eğitim almaları sağlanacaktır.</p> <p>S3 Okul öğretmenlerinin alanlarında mesleki gelişimlerini ve öğretmenlik yeterliklerini geliştirmek için mahalli ve merkezi düzeyde eğitim almaları sağlanacaktır.</p> <p>S4 Okul yöneticilerinin ve öğretmenlerin dijital platformlar aracılığıyla verilen eğitimlere katılmaları teşvik edilecektir.</p> <p>S5 Okul personelinin motivasyon, iş doyumu ve kurumsal bağlılık düzeylerini artıracak çalışmalar yapılacaktır.</p>								
Maliyet Tahmini	2300								
Tespitler	Kurum personelimizin kendini yenilikçi ve güncel uyum sağlayabilir tutması ,yeni teknolojileri öğrenmesi eğitim öğretimin kalitesini arttıracaktır.								
İhtiyaçlar	Öğretmenlerimize eğitimler düzenlenerek,Hizmet içi eğitimleri katılımları sağlanarak yenilikçi eğitim teknolojileri kullanımı konusunda uzmanlaşmalarının sağlanması.								

4.BÖLÜM

MALİYETLENDİRME

4. MALİYETLENDİRME

Tablo ... Tahmini Maliyet Tablosu

	2024	2025	2026	2027	2028	Toplam Maliyet
Amaç 1	2000	3000	4000	5500	7000	22000
Hedef 1.1	1000	1500	2000	2750	3500	10750
Hedef 1.2	1000	1500	2000	2750	3500	10750
Amaç 2	2000	3000	4500	5000	6000	20500
Hedef 2.1	750	1000	1500	2000	2500	7750
Hedef 2.2	750	1000	1500	2000	2500	7750
Amaç 3	2300	2700	3000	3500	4500	1600
Hedef 3.1	800	1000	1300	2000	2500	6600
Hedef 3.2	800	1000	1300	2000	2500	7600
Genel Yönetim Giderleri	6000	7000	8000	9000	10000	40000
TOPLAM						135300

5.BÖLÜM

İZLEME VE DEĞERLENDİRME

5. İZLEME VE DEĞERLENDİRME

Stratejik planlarda yer alan amaç ve hedeflere ulaşma durumlarının tespiti ve bu yolla stratejik planlardaki amaç ve hedeflerin gerçekleştirilebilmesi için gerekli tedbirlerin alınması izleme ve değerlendirme ile mümkün olmaktadır. Stratejik Planda yer alan performans göstergelerinin gerçekleşme durumlarının tespiti her yıl yılda bir kez yapılacaktır. Her yıl ilgili hedefe ait performans göstergelerinin performans düzeyi dikkate alınarak yapılan izlemenin ardından, yılsonu itibarıyla hedeflenen değere ulaşıp ulaşılmadığının analizi yapılacaktır.